

Plantagens historie

Randbøl Hede var tidligere langt større end i dag. Den var uvejsom, øde og frygtet af alle, især handelsrejsende, fordi røvere huserede her.

I 1750'erne blev bøndernes hævdvundne rettigheder til græsning og tørve-skæring fastlagt, og en del af heden blev kongens (statens) ejendom. I 1760 begyndte de såkaldte "kartoffeltyskere" at opdyrke heden. Tilnavnet fik de senere, fordi de lærte danskerne at spise kartofler.

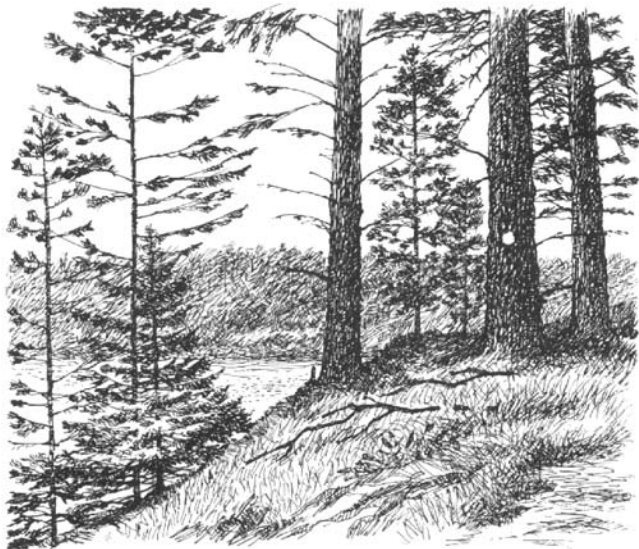
I Randbøl Sogn slog 86 tyske familier sig ned i de 3 byer, Frederikshåb, Frederiksnåde og Moltkenberg, hver med sin trosretning (reformerte, katolikker, og lutheranere). Koloniseringen og opdyrkingen var et særdeles slidsomt arbejde, som delvis mislykkedes. De fleste tyskere rejste hjem igen.

I 1802 besluttede staten at anlægge en plantage på ca. 450 ha af Randbøl Hede. Det blev startskuddet til Frederikshåb Plantage. I 1804 startede såning af birk og fyr. Arbejdet skred langsomt frem, fordi sandflugten først skulle bekæmpes med diger og ved at plante hjælme. Det tog næsten 100 år før plantagen var sluttet skov, af hovedsagelig rødgran. Stormen den 3. december 1999 forandrede dog plantagen voldsomt. Ca. 1/3 af skoven væltede – i alt 75.000 kubikmeter træ. I dag er arealerne igen plantet til med en blanding af løv- og nåletræer. Plantagen skal fremover, ligesom de øvrige statsskove, drives naturnært. Det betyder bl.a., at en bevoksning ikke længere skal fældes på én gang (ved renafdrift), men skal afvikles gradvist. Desuden vil der ikke længere blive plantet så mange nye træer. De skal i stedet blive til ved at frø fra de store træer sår sig selv. Hvis der ikke kommer nye løvtræer nok af sig selv, kan det dog blive nødvendigt at plante. Fremover skal plantagen gerne byde på mere blandingskov af løv og nål.

Urfuglen

Randbøl var tidligere et af de få steder i Danmark, hvor urfuglen kunne opleves. Siden 1992 er der imidlertid ikke set urfugle her, hvor der midt i forrige århundrede kunne opleves hundredvis af dem.

I dag er urfuglen helt forsvundet i Danmark. Og i Tyskland, Belgien samt andre steder med intensivt landbrug er der blevet færre af dem. I andre lande, f.eks. det øvrige Skandinavien og Skotland, findes stadig mange urfugle. Urfuglen er således ikke en truet art på europæisk plan.



Velkommen til Randbøl Hede og Frederikshåb Plantage

Randbøl Hede blev fredet i 1932, og det var dengang den største land-skabsfredning i Danmark. Fredningen omfatter 750 ha, hvoraf staten i dag ejer ca. 650 ha. Formålet var at bevare de åbne lyngklædte vidder og sikre heden mod opdyrking og tilplantning. Ifølge fredningskendelsen skulle området fredes således, at "det ingenside må bebygges, beplantes, drænes, grøftes, opdyrkes eller indhegnes, ligesom lyngen ej heller må slås eller afbrændes".

Det har siden vist sig, at lyngheden er en ustabil naturtilstand. Der bliver skov, hvis menneskets påvirkninger af heden ophører. Randbøl Statskov-distrikt samt Ribe og Vejle amter har derfor fået lov at pleje heden, så den bevares for eftertiden. Det sker på flere måder. De selvsåede træer, især bjergfyr, ryddes. Gammel lyng afgræsses med kreaturer eller slås, så den kan skyde på ny. Andre steder afbrændes gammel lyng og græs, for at ny lyng kan spire, men det tager adskillige år, før resultatet kan ses. Randbøl Hede har i en årrække haft samme problem som mange andre heder i Danmark, nemlig at græsserne Bølget Bunke og Blå-Top dominerer, og lyngen har svært ved at klare sig. Heden ligner en græsmark. Afbrænding hjælper dog ikke på Blå-Top, og derfor forsøger man at skrælle det øverste jordlag, inklusive græsrodde, af. Det er meget dyrt og kan ikke gøres ud over hele heden. Græssernes dominans skyldes formentlig atmosfærens forhøjede indhold af kvælstof.

Praktiske oplysninger:

Ridemuligheder: Ridning henvises til de 11 km ridestier med adgangsveje der er afmærket i terrænet (se kortet). På stenbelagte veje opfordres til at ride i midterrabbatten. Ved møde med andre skovgæster samt ved passage af andre veje og stier skal passage foregå i skridt.

Hundskov: Der er indrettet en hundeskov syd for P-pladsen ved Reventlows Hedegård. Her må hunden gå uden snor, men den skal være under kontrol.

Primitiv overnatning: Der findes to primitive overnatningspladser, én ved Kirstinelyst og én i den østlige del af Frederikshåb Plantage ved Hestedalen. Pladserne må frit benyttes.

Offentlig transport: Busrute nr. 244 (Vejle-Billund-Grindsted via Randbøl). Busrute nr. 406 (Kolding-Egtved-Billund via Frederikshåb) Se også vat.dk

Yderligere oplysninger: Randbøl Hede og Frederikshåb Plantage administreres af Skov- og Naturstyrelsen, Trekantsområdet, tlf. 75 88 31 99, skovognatur.dk

• Randbøl Hede og Frederikshåb Plantage



Serien »Vandreture« er foldere over udvalgte naturområder. De kan fås på biblioteker og turistbureauer, samt ved indgangene til mange af områderne. Se også www.skovognatur.dk

Miljøministeriet Skov- og Naturstyrelsen

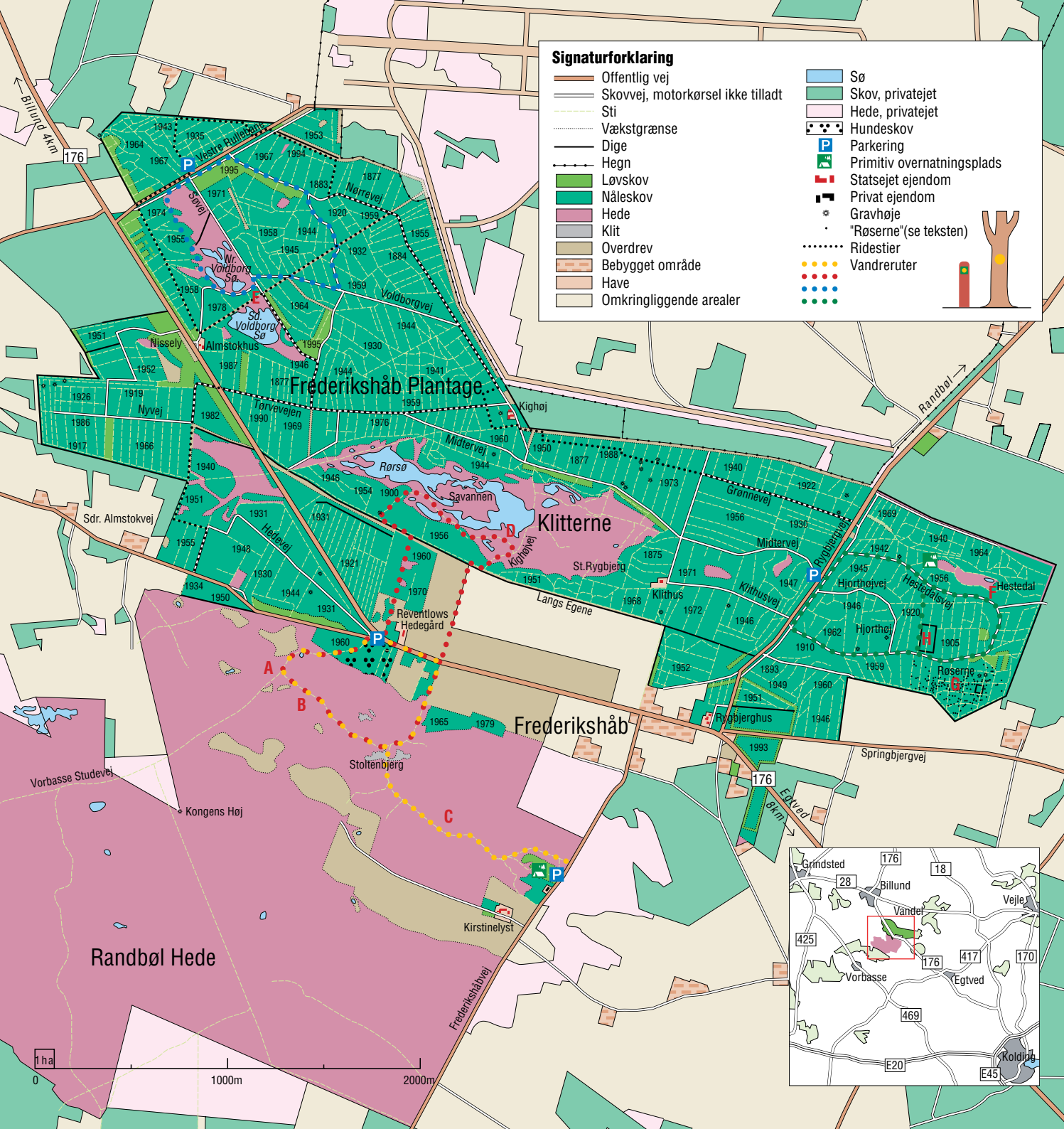
- forvalter statsejede skove og andre naturområder i hele landet
- tager ved driften hensyn til befolkningens friluftsliv, produktion af træ og beskyttelse af natur- og kulturværdier.

**Skov- og Naturstyrelsen forvalter
190.000 ha skov- og andre naturområder**

Randbøl Hede og Frederikshåb Plantage

073-0402 (Revideret 2008) Grafisk tilrettelægning og kort: Parabol. Tegninger: Poul Andersen. Tryk: Phoenix Trykkeriet A/S. Denne tryksag bærer det nordiske miljømærke Svanen. Licensnr. 541 006

Miljøministeriet
Skov- og Naturstyrelsen
Vandreture nr. 73



Gul tur – Randbøl Hede

Længde: 2,5 km; varighed: ca. 3 kvarter på anlagt sti. Turen kan afkortes ved at gå mod nord fra Stoltenbjerg.

Turen fører over Staldbakkerne, hvis højeste punkt er Stoltenbjerg på 88 m. Herfra er der flot udsigt over heden. Mod sydøst kan man se Kirstinelysts marker skyde sig ind i heden som en kile. Området skal med tiden omdannes til hede igen. De gamle læhegn er fældet, området afgræsses og der laves forskellige forsøg med at gendanne heden.

Ved **A** findes spor af den gamle "Vorbasse Studevej", hvor bønderne i århundreder har ført deres stude til marked i Vorbasse. Vejen er en del af Hærvejsystemet, og det er ikke utænkeligt, at Valdemar Sejrs red her, da han hastede til dronning Dagmars dødsleje i Ribe. Ved **B** ses tydeligt dyrkningsspor i heden. Det er gamle plantefurer fra en plantage, der blev fjernet i 1936 som led i fredningen. Hele arealet nord for stien ved **C** og ud til Frederikshåb blev afbrændt i marts 1984 og igen i 2002.

Rød tur – Indlandsklitterne i Frederikshåb Plantage

Længde: 2,7 km; varighed: 1 time i afvekslende terræn på stier og skovveje. Turen kan afkortes ved at gå tilbage langs landevejen.

Fra P-pladsen ved Reventlows Hedegård (stenten på modsatte side af vejen) fører stien ind til det særprægede område "Klitterne", der er omgivet af plantage på alle sider.

De lave dele af området kan se golde ud, fordi de af og til er dækkede af vand, så området bliver til en sø. Søens udstrækning har gennem årene svinget meget, afhængigt af grundvandstandens højde i området.

I disse åbne områder fås et godt indtryk af, hvordan sandflugten har formet landskabet. Terrænet veksler mellem lave afføgne sande og uregelmæssigt formede klitter, der hæver sig 10-15 meter op. Ved **D** er der stadig et åbent klitbrud, der dog ikke frembyder nogen fare i dag.

Blå tur – Voldborg Sø

Længde: 2,5 km; varighed: ca. 1 time, hovedsagelig på skovvej. Nord for P-pladsen er der anlagt en skovlegeplads.

Turen starter fra P-pladsen ved Vestre Rullebane, som tyskerne anlagde under 2. verdenskrig som transportbane fra flyverskjul til startbanen på Flyvestation Vandel.

Turen går i kanten af det åbne hedeareal til Voldborg Sø og videre ind i plantagen. Bjergfyrrerne ved **E** er over 120 år gamle. I plantagens etableringsfase kunne 100-årige bevoksninger godt kun være 60 cm høje og yderst usle. Men med et lukket skovklima vokser træerne hurtigere, hvilket de store, flotte grantræer langs Nørrevej vidner om.

Grøn tur – Hestedalen

Længde: 2,8 km; varighed: ca. 1 time udelukkende på skovvej. Gå mod nord fra P-pladsen på Rygbjergvej ad Ndr. Hestedalsvej. Gør en lille afstikker ved **F**, hvor der er en flot udsigt ned over Hestedalen. Her ses bl.a., hvordan sandflugten har formet landskabet.

Længere fremme ved **G** ligger "Røserne", som stammer fra jernalderen. Det er et område med ca. 161 stenrøser, dvs. hånd- til hovedstore sten, som ligger samlet på 4-6 kvadratmeter. Efter to mindre arkæologiske undersøgelser er det opfattet, at de fleste røser er rydningsrøser. Rydningsrøser er blot samlinger af sten, hvor man kunne dyrke den stenfrie jord mellem røserne.

Den en-meterhøje jordvold ved **H** har omgivet en tidligere planteskole, der var i brug frem til 1. verdenskrig.

